

JACK RUSSELL TERRIER



KOMPENDIUM MED

- **DEN SVENSKA STANDARDTEXTEN**
- **KOMMENTARER UTGIVNA AV AUSTRALIAN NATIONAL KENNEL COUNCIL**
- **BILDER OCH ILLUSTRATIONER**
- **INFORMATION OM FÄRGER**
- **SKILLNADER OCH LIKHETER GENTEMOT PARSON RUSSELL TERRIER**



BIR och BIM på Sydney Royal 1992

Domare: Lars Adeheimer

Varför har jack russell terrier en australisk standard?

Irländsk skrift, översatt från engelska av Siv Jernhake

1. Jack russell terrier har varit en godkänd ras i Australien sedan 1991.
2. Den australiska jack russell terriern hade förmånen att ha hängivna och kunniga supportere i The Jack Russell Terrier Club of Australia (Inc.), som grundades 1972. De förde stambok och hade noggrant nedtecknade stamtavlor som kunde styrkas. Klubben har en växande grupp av typiska hundar som fått internationellt erkännande under namnet australisk jack russell terrier.
3. The Jack Russell Club of Australia var ansvarig för rasens utveckling fram till 1991.
4. I Australien registrerades 1977 st jack russell terriers år 1988.
5. Den australiska standarden är kortfattad, noggrann, beskrivande och internationellt tillämplig.
6. Australiensarna hade erfarenhet av att tidigare ha utvecklat border collien som en godkänd ras och förde fram den till dess nuvarande höga standard. De utnyttjade den kunskapen också på jack russell terrier.

Kommentarer till standarden för jack russell terrier

Utgivna av Australian National Kennel Council. Översatt från engelska av Siv Jernhake.

Kommentarerna anges i kursiv stil.

Den av SKKs Standardkommitté fastställda standarden är infälld i normal stil.

STANDARD FÖR JACK RUSSELL TERRIER

ORIGINALSTANDARD 2000-10-25

FCI-STANDARD nr 345, 2001-06-08; engelska

SKKs STANDARDKOMMITTÉ 2001-09-26

URSPRUNGLAND/ HEMLAND:

Australien

ANVÄNDNINGS- OMRÅDE:

Duglig jaktterrier, lämpad för grytjakt. Utmärkt sällskapshund.

FCI-KLASSI- FIKATION:

Grupp 3, sektion 2

BAKGRUND/ ÄNDAMÅL:

Jack russell terrier kommer ursprungligen från England. Där formades rasen under 1800-talet av kyrkoherde John (Jack) Russell. Han utvecklade en typ av foxterrier som passade de jaktgenskaper han sökte i en hund som skull klara av livet med foxhounds likaväl som att den skulle kunna gå ner i rävgryt eller driva ut andra rovdjur ur dess bohålor. Två varianter utvecklades ur så gott som samma linjer, enda skillnaden var egentligen storlek och proportioner. Den högre, mer kvadratisk byggda varianten är numera känd som parson russell terrier medan den lågbenta, proportionellt längre är känd som jack russell terrier.

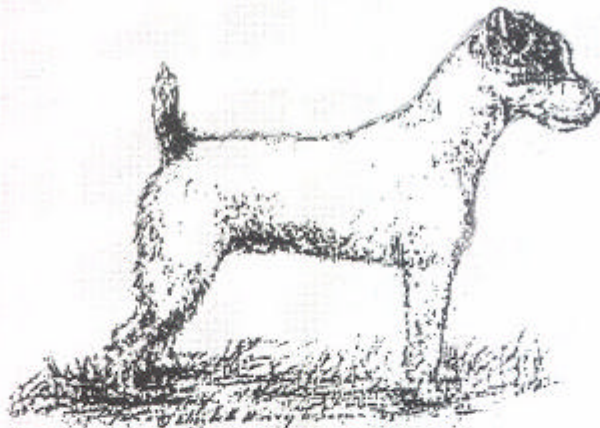
HELHETSINTRYCK:

Jack russell terrier skall vara en karaktärsfull, aktiv, stark och smidigt byggd jaktterrier med flexibel kropp av medellängd. De snärtiga rörelserna passar det alerta uttrycket. Kupering av svansen är valfritt i Australien. Pälsen kan vara slät, sträv eller raggig.

***Kommentar:** Bröstkorgen skall inte vara för djup eller för bred då bröstomfånget skall vara 40 - 43 cm och mankhöjden står i relation till vikten. Således skall en 25 cm hög hund väga drygt 5 kg och en 30,5 cm hög hund skall väga 6 kg. Tänk på att jack russell terriern är en liten hund som skall kunna ta sig in i ett rävgryt och måste vara så byggd att den kan vända där inne.*

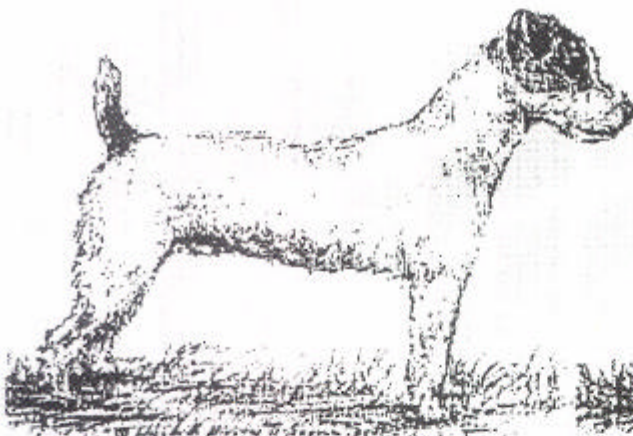
VIKTIGA MÄTT- FÖRHÅLLANDEN:

Kroppen skall vara längre än den är hög.
Kroppsdjupet, mätt från manke till bröstben, skall ha samma mått som benen, mätt från armbågarna till marken.
Bröstkorgens omkrets bakom armbågarna skall vara ca 40-43 cm.

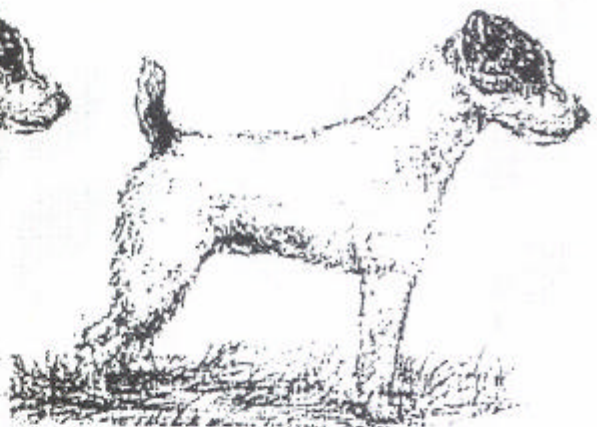


Kroppslängden måste vara i proportion till höjden. Helhetsintrycket ska vara en kompakt, balanserad hund som alltid är i stark kondition.

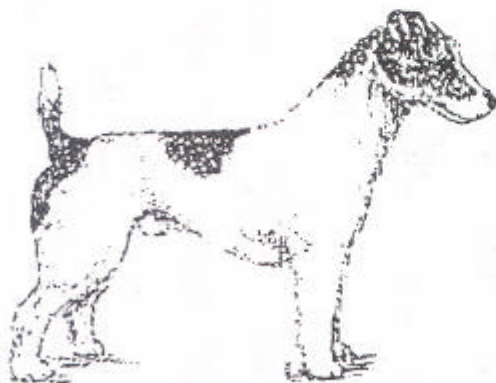
Exempel på typiska fel:



För lång



För kort



För djup bröstorg



Krum rygg

**UPPFÖRANDE/
KARAKTÄR:**

Jack russell terrier skall vara livlig, alert och aktiv med ett intensivt och intelligent uttryck. Rasen skall vara framåt, orädd och vänlig med gott självförtroende.

Kommentar: Nyckelorden är stort självförtroende, livliga röreser och intensivt uttryck. 'Framåt och orädd' betyder inte aggressiv. Den skall vara vänlig och ha ett gott självförtroende - alltså en hund som ser ut att ha roligt. Den får inte vara nervös, aggressiv eller skygg. Bra temperament och god karaktär har alltid varit viktiga egenskaper i rasen. De är stora personligheter och är anmärkningsvärt modiga för sin storlek. De är lika förtjusta i att gå på jakt, som att leka med barnen hemma.

HUVUD:

Skallparti: Skallen skall vara flat, måttligt bred och gradvis avsmalna mot ögonen och det breda nospartiet.

Kommentar: Skallen skall ej vara välvd eller s.k. äppelskalle.

Stop: Stopet skall vara väl markerat men inte överdrivet.

Nostryffel: Nostryffeln skall vara svart.

Nosparti: Nospartiets längd från stop till nostryffel skall vara något kortare än avståndet från stop till nackknöl.

Kommentar: Nospartiet får ej ha tendens till att vara snipigt.

Läppar: Läpparna skall sluta tätt intill käkarna och vara svartpigmenterade.

Käkar/tänder: Käkarna skall vara mycket starka, djupa, breda och kraftfulla. Tänderna skall vara starka och sluta i saxbett.

Kommentar: Eftersom det är en jagande terrier är fullt tandantal och korrekt saxbett symmerligen önskvärt. Alla andra varianter är ett allvarligt fel och någon annan typ av bett är ej acceptabelt. En arbetande terrier kan dock råka skada eller tappa en tand som en uppenbar följd av en olyckshändelse och i ett sådant fall, om bettet i övrigt är korrekt, skall man ej döma ned hunden.

Kinder: Kindmuskulaturen skall vara välutvecklad.

Ögon: Ögonen skall vara små, mandelformade och mörka med intensivt uttryck. De får inte vara framträdande. Ögonkanterna skall sluta väl an och vara svartpigmenterade.

Kommentar: Ljusa ögon är fel liksom stora, runda ögon som stör uttrycket. Pigmenteringen på unga hundar med vitt ansikte kan ibland ta tid att utvecklas. Men detta faktum kan man ej ta hänsyn till när man dömer, eftersom man inte kan veta om pigmentet skall komma eller ej. Det är ej ett fel att ha vitt ansikte, om ögonkanterna och nosen har svart pigment.

Öron: Öronen skall vara övertippade framåt med ett visst lyft i basen eller vara helt nedhängande. De skall ha fin struktur och vara mycket rörliga.

Kommentar: 'Fin struktur' betyder att örat känns mjukt och tunt att ta i och inte känns grovt och tjockt. Öron som är övertippade framåt och nedhängande öron är lika korrekt. Men nedhängande öron, som är för stora eller lågt ansatta är fel. Ståndöron (ett eller båda) är ej tillåtna. En hund som skall jobba under jorden, måste kunna täcka örongångarna.



Korrekta öronställningar



Felaktiga öronställningar



Samma huvud från tre olika vinklar

HALS: Halsen skall vara muskulös och torr och bära upp huvudet med god hållning.

Kommentar: Den muskulösa torra halsen blir gradvis grövre ned mot skuldrorna. En stark hals behövs för att kunna arbeta i begränsade utrymmen.

KROPP: Kroppen skall vara rektangulär.

Kommentar: Tänk på ryggmåttet 'något längre än mankhöjden', samt att ländpartiet skall vara kort. Detta kan tolkas på olika sätt, men en jack russell är inte en kvadratisk hund som en parson russell och den är inte rektangulär som en skyeterrier.

Mät avståndet från manke till svansrot och tänk på att benlängden är halva mankhöjden. Benlängden skall vara samma mått som bröstdjupet. Frambenen är alltså inte korta, de är i proportion till hundens storlek.

Australisk terrier är en lågställd ras och kan beskrivas som kortbent. Cairnterriern skall ha måttligt långa ben. Foxterriern skall ha varken för långa eller för korta ben, vilket antyder 50:50 proportion. Cesky-, dandie dinmont-, glen of imaal-, norfolk-, norwich-, skotsk-, skye- och west highland white terrier standarderna beskriver frambenen som korta men INTE jack russell standarden.

Jack russell är inte heller en parson russell med kortare ben. Parson russell är en kvadratisk hund där mankhöjden är lika med måttet från manke till svansrot. Jack russell är endast marginellt längre. Fastän det inte står i parsonstandarderna antar man att proportionerna benhöjd / bröstdjup också är 50:50, samma som hos jack russell. Man talar bara om korta ben när proportionerna är ca 40:60.

Jack russell terrier är en liten, välbalanserad hund men den är inte kortbent.

Rygg: Ryggen skall vara plan. Längden från manken till svansansättningen skall vara något större än mankhöjden.

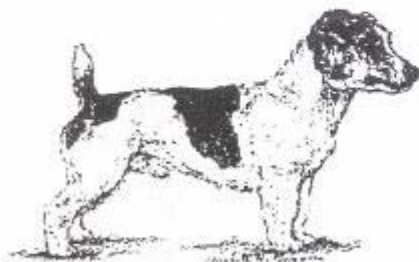
Ländparti: Ländpartiet skall vara kort, starkt och kraftigt musklat.

Bröstkorg: Bröstkorgen skall hellre vara djup än bred, med gott avstånd till marken så att bröstet befinner sig mitt emellan manken och marken. Revbenen skall vara väl välvda i sin övre del mot kotpelaren, sedan bli flatare mot sidorna så att bröstkorgen kan omslutas bakom armbågarna med två händer - dvs vara ca 40 till 43 cm i omkrets. Bröstbensknappen skall vara tydligt markerad framför skulderled/överarmsled.

Kommentar: Lägg särskilt noga märke till lydelsen 'bröstkorgen skall hellre vara djup än bred' och att bröstomfånget bakom armbågarna kan greppas (spannas) med två händer, ca 40 - 43 cm. Kolla och mät greppet i dina egna händer.

Kom ihåg: bröstomfånget är fastlagt i rasens standard och är lika viktigt som måtten 50% benlängd och 50% bröstdjup.

Många jack russell har för vida bröstkorgar. När en jack russell arbetar i ett trångt utrymme lägger den sig på sidan för att komma igenom en trång passage. Med en vid bröstkorg skulle den fastna.



Denna hund är INTE korrekt; för lång, för djupt bröstkorg, för korta ben, ej korrekt front, tung över skuldran.

Svans: Svansen kan hänga ner när hunden är i vila. När hunden rör sig skall den bäras upprest. Om svansen är kuperad skall svanstippen vara i höjd med öronen.

SVANSKUPERING ÄR FÖRBJUDEN I SVERIGE.

Kommentar: Svansen är en viktig detalj. Domarna måste komma ihåg att svansen får hänga ned när hunden är i vila och att detta inte är ett fel. Högt buren svans kopplas ofta ihop med terriertemperament. En hel del hundar fäller svansen när de står stilla, men har ändå terriertemperament.

Observera att en kuperad svans skall ha svanstippen i höjd med öronen. En arbetande terrier måste ha så lång svans, att man kan ta tag i svansen som i ett handtag.

Kom ihåg att när hunden är i rörelse måste svansen bäras upprätt vare sig den är kuperad eller ej och ej böjas över ryggen.

EXTREMITETER:

FRAMSTÅLL: Frambenen skall vara raka från armbågarna ner till tårna, såväl sedda framifrån som från sidan.

Skulderblad: Skulderbladen skall vara väl tillbakalagda. Skuldrorna skall inte ha kraftig, bullig muskulatur.

Överarm: Överarmarna skall vara tillräckligt långa och vinklade så att armbågarna placeras under kroppen.

Kommentar: Skulderbladen MÅSTE vara väl tillbakalagda. Frambenen måste vara raka. Skuldra och överarm skall inte vara raka. Det är viktigt att väl vinklade skulderblad och överarmar bibehålls i rasen. Överarmarna skall också vara tillräckligt långa, så att armbågarna ligger väl in under kroppen och förbröstatet är synligt framför skulderleden. Jack russellfronten är inte en s.k. foxterrierfront.

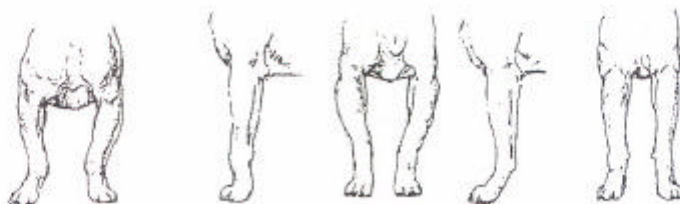
Se upp med: Raka skuldror, de påverkar rörelserna (hackneyrörelser). Ofullständig längd på överarmarna. Krokiga "fransyska" framben. Var särskilt noga med strävåriga individer, då håret kan dölja vissa fel.

Tassar: Framtassarna skall vara runda, hårda och kompakta, varken inåt- eller utåtvridna. De skall inte vara stora. Tårna skall vara måttligt välvda.

Kommentar: Runda tassor är lika kattassar med tjocka trampdynor.



Korrekt front framifrån och från sidan



Exempel på felaktiga fronter

BAKSTÄLL: Bakstället skall vara starkt, muskulöst och välbalanserat i proportion till framstället.

Kommentar: Bakstället skall ge gott påskjut i rörelse och ej hoppande eller skumpande rörelser.

Knäled: Knälederna skall vara väl vinklade.

Has: Hasorna skall vara lågt ansatta.

Mellanfot: Mellanfötterna skall vara parallella sedda bakifrån när hunden är naturligt uppställd.

Tassar: Baktassar som framtassar.

RÖRELSER: Rörelserna skall vara jämna, fria och fjädrande.

Kommentar: Många har inte jämna, fria, fjädrande rörelser på grund av att överarmen är för kort och skuldran för rak. De måste ha god steglängd och bra påskjut med fjädrande, spänstiga kaxiga rörelser. Försök att se dem på löst koppel. Många är trånga bak. Hasorna skall vara parallella i rörelse. Se upp med osunda rörelser, skuttande, patellaproblem eller hackneyrörelser.

PÄLS:

Pälsstruktur: Strukturen kan vara antingen slät, sträv eller raggig och den skall vara vädertålig. Pälsen skall inte ändras (genom trimning) för att se slät eller sträv ut.

Kommentar: De tre hårlagen döms tillsammans och får blandas i aveln. Vilket hårlag hunden än har är kroppsbyggnaden densamma och inget hårlag skall föredras före ett annat.

Slåthår skall ha en bra, tät, slät päls.

Raggig: just så, hård och tät, inte ullig eller silkig.

Sträv: ligger ganska slätt, men med mustascher, ögonbryn och ibland ett skägg. Det är inte detsamma som en raggig som inte är i päls för dagen.

Alla pälsar ska vara vädertåliga och skydda mot alla väder, vassa taggar mm i terrängen.

'Pälsen skall inte ändras' avser i första hand de raggiga som inte ska strippas ned för att likna en sträv päls. Om så har skett, är pälsen på kroppen vanligtvis gles och skinnen lyser igenom och är alltså inte vädertålig.

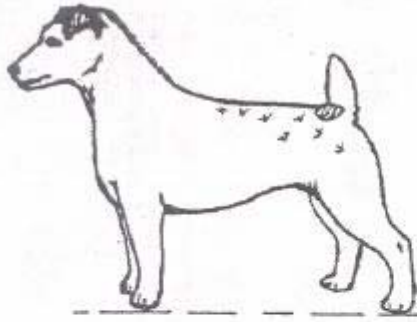
Kompendieredaktionens anmärkning: Originalstandardens engelska text lyder "Coat: may be smooth, broken or rough", vilket man i den svenska standarden översatt med "Strukturen kan antingen vara slät, sträv eller raggig".

Hos andra raser, t ex griffon bruxellois, betyder "rough" sträv (hos collie är betydelsen långhårig). Hårlagsvarianten "broken" har vi inget bra svenskt ord för. Det är ett ganska kort, men hårt hår med endast obetydliga ögonbryn och mustascher. Att detta hårlag hos jack russell kallas "sträv" och det längre sträva för "raggig" kan vara förvillande, då samma typ av "raggig" päls kallas "sträv" då den förekommer hos andra raser med samma hårlag.

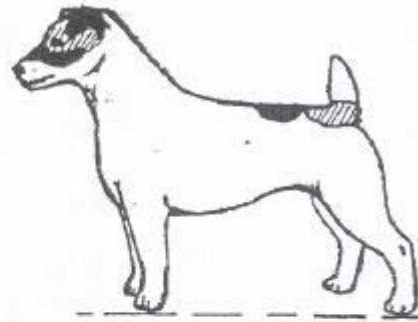
Färg: Enfärgat vitt skall dominera, tecknen kan vara svarta eller rödgula (tan). Tanfärgen kan vara från mycket ljust gulrött till djupt kastanjerött.

ej levsfärg

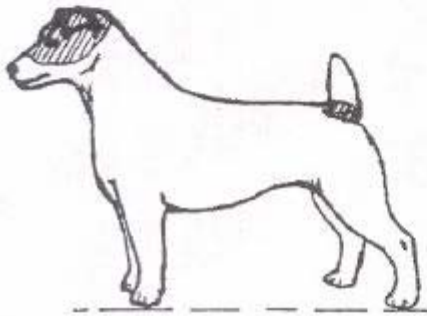
Kommentar: Observera att vitt SKALL dominera, alltså absolut vara den huvudsakliga färgen. Trefärgade hundar accepteras, dvs vitt med en kombination av vilka som helst av de tillåtna färgerna. Brunt omfattar allt från citrongult till mahognyrött.



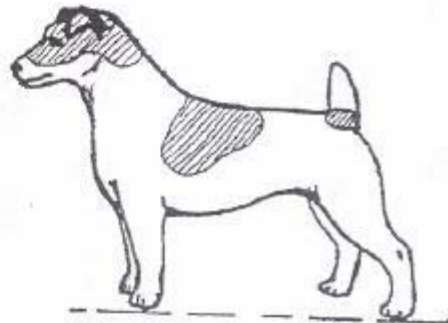
Svart nos och svarta ögonkanter, lätt tecknad men korrekt



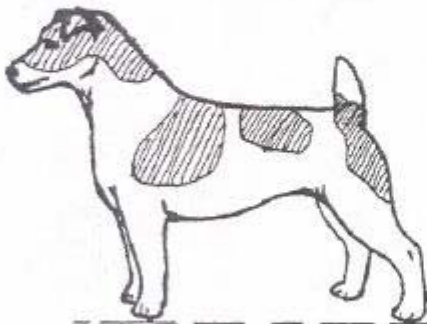
Trefärgad - svart, tan och vit



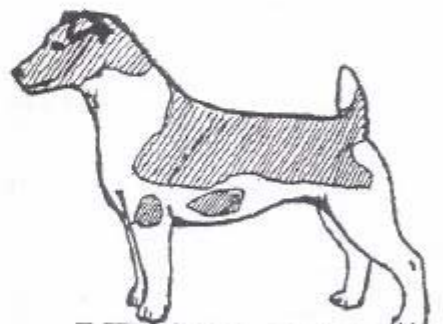
Idealteckning



Acceptabel teckning, men får inte ha mer tecken



Den vita färgen dominerar ej



Övertecknad

STORLEK/VIKT:

Mankhöjd:	Idealmankhöjden är 25 - 30 cm.
Vikt:	Vikten skall vara densamma som 1 kg per 5 cm mankhöjd, dvs en 25 cm hög hund skall väga ca 5 kg och en 30 cm hög hund skall väga ca 6 kg.

Kommentar: Den ursprungliga standarden skrevs i inches (tum) - alltså vore 25,5 - 30,5 cm en korrektare måttangivelse.

Jämförelse mellan storlekarna på olika raser i terriergruppen:

jack russell	ideal	25,5 - 30,5 cm
parson russell hane	min	33 cm
	ideal	35 cm
parson russell tik	min	30 cm (26)
	ideal	33 cm
norwich & norfolk	ideal	25 - 26 cm
australisk	hane	ca 25 cm
skotsk		25,4 - 28 cm
cairn		ca 28-31 cm
sealyham	max	31 cm
skye	max	25-26 cm
strävhaarig fox	max	39 cm

Om en jack russell överskrider 30,5 cm inkräktar den på höjdmättet för parson. Om den är under 25,5 cm är det troligt att den inte är välbalanserad och kanske har rokokofront. Förhållandet mellan mankhöjd och vikt indikerar en lätt byggd hund. De flesta hanhundar idag ligger på skalans övre del. Om en hund är för lätt eller för tung kan den inte vara välbalanserad.

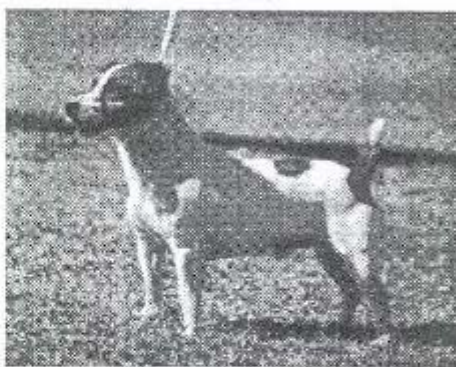
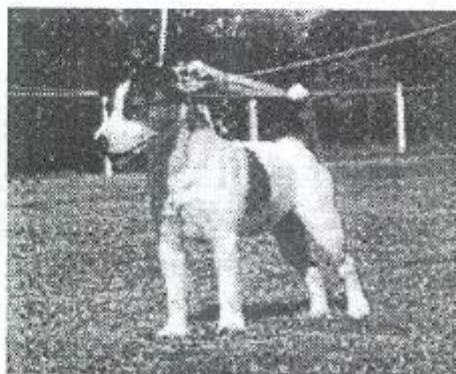
FEL: Varje avvikelse från standarden är fel och skall bedömas i förhållande till graden av avvikelse.

- Ej av typisk terrierkaraktär
- Ej välbalanserad, t ex överdrivna detaljer
- Tunga eller osunda rörelser
- Felaktigt bett eller käke

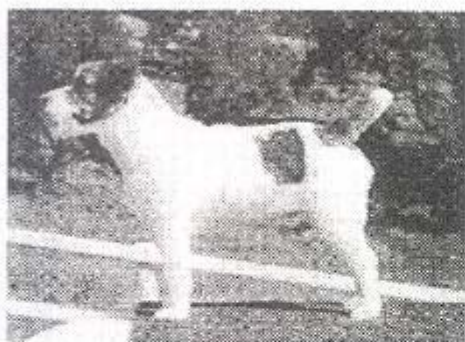
NOTA BENE: Hund får ej prisbelönas om den är aggressiv eller har anatomiska defekter som menligt kan påverka dess hälsa och sundhet.

TESTIKLAR: Hos hanhundar måste båda testiklarna vara fullt utvecklade och normalt belägna i pungen.

Ett urval av släthåriga jack russell terriers i Australien



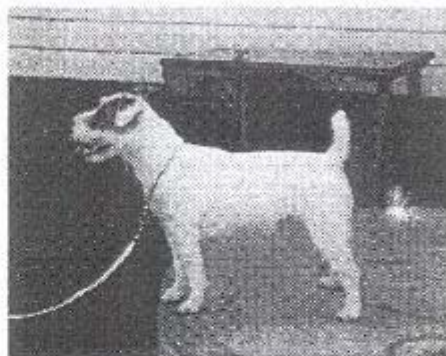
Ett urval av raggiga och strävhåriga jack russell terriers i Australien



Ett urval av huvuden



Fler jack russells från Australien







Jack russell terrierns färger

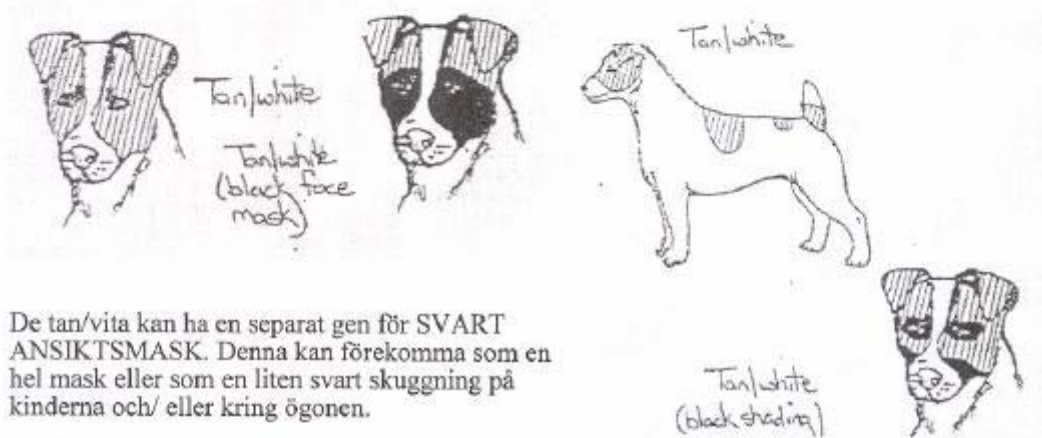
Bearbetad och översatt från engelska av Siv Jernhake
Källa: Colour av Dr Julie Tilbrook, DVM

VITT SKALL DOMINERA MED SVARTA ELLER BRUNA TECKEN.

I Australien får rasen ha någon av följande sex färgvarianter. De nämns här i den ordning som de vanligast förekommer.

Tan/vit

är vita med tanfärgade fläckar. Tanfärgen kan vara allt från citrongult till chokladbrunt. Färgen skall vara densamma på olika delar av kroppen, utom normala pigment-variationer, som t ex något ljusare över kinder, ögonbryn och nosparti, mörkare hår på öronen etc.



De tan/vita kan ha en separat gen för SVART ANSIKTSMASK. Denna kan förekomma som en hel mask eller som en liten svart skuggning på kinderna och/ eller kring ögonen.

Tan/vita hundar med svart mask är inte trefärgade. Trefärgade har ljusare tecken i ansiktet (se nedan).

Alla "ticks" på en tan/vit hund är tanfärgade.

Trefärgade

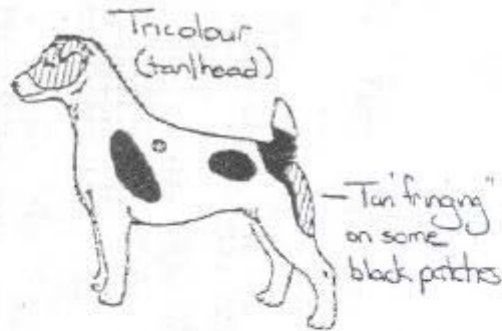
är vita med svarta fläckar. Den svarta färgen är jämn, men kan ibland ha tanfärgad underull eller en tanfärgad gränsszon till det vita. På kroppen kan förekomma såväl helt tanfärgade fläckar som svarta, men huvudet är i stort sett svart.

På vissa hundar blir det svarta mer tanfärgat med tilltagande ålder, ibland redan i valpaldern. Hos dessa trefärgade hundar är vanligtvis en eller flera fläckar på kroppen tanfärgade.



Trefärgade hundar har en speciell gen för tantecknen i ansiktet. Dessa kan förekomma som en helt tan ansiktsmask eller som tanmarkeringar över ögonen, på kinderna och på öronens insidor.

Ticks på en trefärgad är ofta tanfärgade om de förekommer på benen, på lårens baksidor eller på bröstet och svarta på halsen och på kroppen.



Tan/white
(brown)



Tan/vita (bruna)

Hos andra raser kallas ofta denna färg sobel och vit. En äkta tan/vit (brun) är så mörk i färgen att den verkar nästan svart och följer samma mönster som de trefärgade vad beträffar tan eller ljusare markeringar. Ibland är huvudet tan och fläckarna på kroppen nästan svarta. Underullen är vanligtvis tan och täckhåren en blandning av svarta och tan hårstrån.

Två nyanser

är tan/vita men har två tydliga nyanser av tanfärg. De två tan-nyanserna är tydligt avgränsade från varandra och vanligtvis fördelade på samma sätt som black and tan markeringarna hos en trefärgad. Den ljusare tanfärgen förekommer vanligtvis i ansiktet.

Tan/white
(two/tone)



Svart/vita

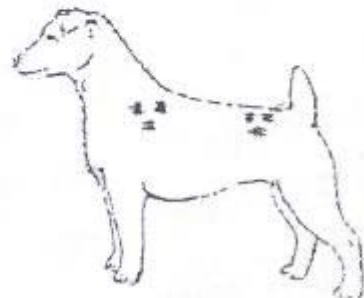
vissa vita hundar med svarta tecken har inte genen för tantecken i ansiktet, som de trefärgade har, utan förblir rent svart-vita.

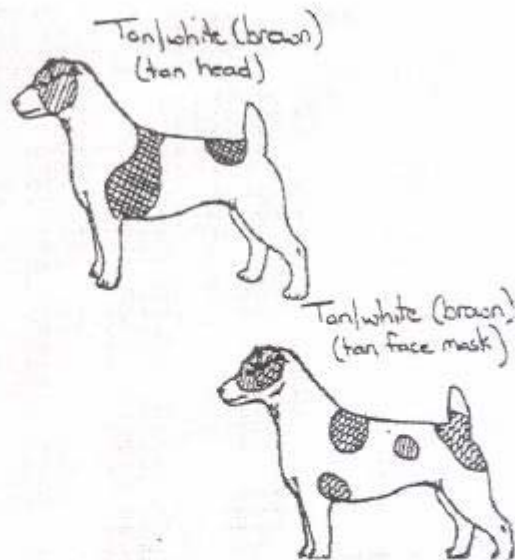
Man måste skilja genetiskt på "svart-vita" och "trefärgade utan synlig tanfärg", alltså en vit hund med svarta kroppsfläckar, inga ticks och ett rent vitt huvud och en vit hund med svarta ticks på kroppen enbart. Hos den senare döljer det extremt vita närvaron av anlag för tantecken.

Vita

är hundar utan några färgtecken alls.

Genetiskt sett är vitt egentligen en teckning hos en tan/vit eller en trefärgad, som är så utbredd att alla svarta eller tan tecken är maskerade, dvs inte synliga för ögat, utom hos vissa som har ticks på huvud eller kropp. Dessa ticks kan vara svarta eller tanfärgade, beroende på om hunden är en mycket litet tecknad tan/vit eller en mycket litet tecknad trefärgad.





Tan/vit (brun) har påståtts tyda på inkorsning av andra raser, men så är inte fallet.

En ganska lika färg är BRINDLE, som inte är tillåtet hos en jack russell trots att det inte står i standarden. Brindle anses tyda på inkorsning av bulldogsblod (genom bull terrier eller staffordshire bullterrier bland andra).

Brindle är också en blandning av svarta och tanfärgade hårstrån, men färgerna bildar strimmor (tigrering). Sobel är en jämn blandning av bruna och svarta hår utan att bilda något mönster men med ljusare partier som beskrivits ovan. Sobelfärgen fanns hos jack russellterrierns anfäder.

Till skillnad från parson russell terrier, som i färg är mycket snarlik jack russell terrier, vill man inte gärna se helvita jack russell terriers.

Det gamla talesättet "en bra häst kan inte ha en dålig färg" gäller även för jack russell, utom att en jack russell kan inte ha en dålig färg om den inte är brindle.

För att illustrera de olika färgerna i teckningarna används följande

- | | |
|---------------------------------------------|-------------------------|
| ▨ = Tan | ■ = Black |
| ▩ = Darker tan
or tan/black
admixture | * = Speckle (or 'tick') |